

СОДЕРЖАНИЕ

Обозначения.....	6
Введение	7
ЧАСТЬ ПЕРВАЯ: Поучительные партии.....	13
Дебюты, начинающиеся ходом ферзевой пешки	14
Защита Чигорина	52
Защита Грюнфельда.....	56
Староиндийская защита	65
Новоиндийская защита	86
Варианты Анти-Бенони.....	93
Голландская защита и другие дебюты.....	103
ЧАСТЬ ВТОРАЯ: Раздел анализа.....	110
1 Введение и ход 2...c5	113
2 Защита Тарраша: 2...e6	129
3 Псевдо-защита Чигорина и второстепенные варианты.....	134
4 2...♘f6: Введение и ход 3...c5.....	143
5 Общепринятое продолжение: 3...e6	167
6 Славянская защита: 2...c6 и 3...c6.....	193
7 Симметричное построение: 2...♙f5 и 3...♙f5	205
8 Защита Грюнфельда	215
9 Староиндийская защита	224
10 Псевдо-староиндийская защита	247
11 Новоиндийская защита: 2...b6 или 3...b6	254
12 Анти-Бенони: 2...c5	265
13 1...e6 и голландская защита	278
14 Отклонения от основных продолжений на ранней стадии.....	289
Указатель поучительных партий	297
Указатель вариантов	299

Обозначения

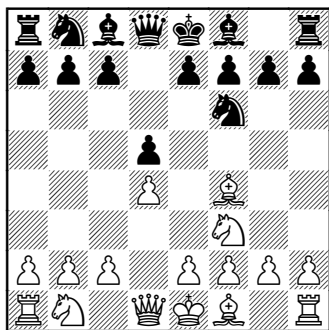
+	шах
++	двойной шах
#	мат
!!	блестящий ход
!	хороший ход
!?	интересный ход
?!	сомнительный ход
?	плохой ход
??	грубая ошибка
+—	белые выигрывают
±	у белых намного лучше
±	у белых чуть лучше
=	равная позиция
∓	у черных чуть лучше
∓	у черных намного лучше
—+	черные выигрывают
по пер.	партия по переписке
1-0	белые выиграли
½-½	ничья
0-1	черные выиграли
(цифра)	любая матчевая партия
(Д)	смотреть диаграмму

ВВЕДЕНИЕ

Что такое лондонская система?

В основном, лондонская система — это группа надежных вариантов, где после 1 d4 белые быстро развивают своего чернопольного слона на f4 и обычно вместо того, чтобы захватывать пространство, надежно укрепляют центр ходами с3 и е3. Хотя это построение предполагает возможность провести быструю атаку на королевском фланге, в то же время силы белых легко могут принять участие в сражении на другом участке доски. Исторически вышеупомянутая группа вариантов развилась в систему, обычно состоящую из трех разветвлений:

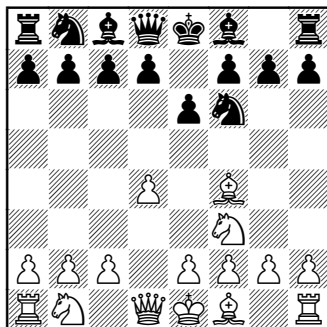
a) 1 d4 d5 2 ♘f3 ♗f6 3 ♘f4 (Д).



Это построение известно достаточно давно, так как это естественный путь развития после 1 d4. «MegaBase 2005» указывает, что самой ранней партией, в которой встречалась такая позиция, является встреча Каро — Гюльсен, Берлин 1888, но можно предположить, что подобные позиции встречались и прежде.

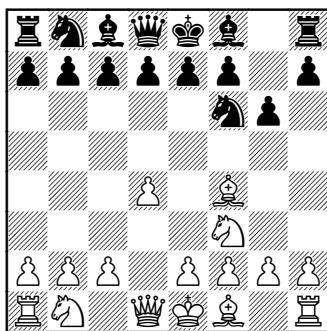
Вышеприведенный вариант всегда был относительно популярной альтернативой ферзевому гамбиту (а также частым выбором тех, кто играл атаку Торре, так как после 1 d4 ♗f6 2 ♗f3 d5 3 ♘g5?! черные немедленно уравнивают положение путем 3... ♘e4!).

b) 1 d4 ♗f6 2 ♗f3 e6 3 ♘f4 (Д).



Эта схема построения встрети­лась в партии Мэзон — Блэкберн, Лондон 1883 г. (к бо­лее традиционным путем разви­тия ведет 3...d5 на следующем ходу), и в то время она едва ли могла обрести популярность. Однако к 1914 г., когда под влия­нием гипермодернистов в поч­тенные дебюты превратились защита Нимцовича и новоин­дийская защита, вышеприведен­ная система наряду с атакой Торре (3 ♙g5) заинтересовала игроков, искавших нетеорети­ческое оружие против 2...e6.

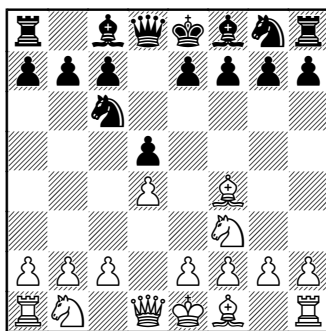
с) 1 d4 ♘f6 2 ♞f3 g6 3 ♙f4 (Д).



Возможно, другие разветв­ления появились раньше это­го, однако именно этот вариант был впервые назван «лондон­ской системой». Понятно, что он могло стать актуальным только после того, как таковыми стали староиндийская защита и защита Грюнфельда.

На высшем уровне этот вари­ант был представлен на Лондон­ском Конгрессе 1922 г., и наиболь­шего внимания удостоилась пар­тия Алехин — Эйве, Лондон 1922. Впоследствии он стал популяр­ным (опять же конкурируя с ата­кой Торре) как способ избежать самых запутанных теоретических продолжений староиндийской защиты.

Другой тенденцией стала растущая популярность вари­анта 1 d4 d5 2 ♞f3 ♘c6 3 ♙f4 (Д). Он стал привлекать к себе внимание только после в 1990-х гг., когда возрос статус защиты Чигорина.



Вариант, весьма неприятный для любителей чигоринской схе­мы развития, так как у них нет мишеней для фигурной игры. В итоге его разыгрывают не только преданные лондонской системе шахматисты.

Итак, лондонская система — это не «настоящий дебют», а скорее группа связанных между собой вариантов, которые могут использоваться как единое целое. Однако, несмотря на то, что каждый вариант разыгрывается самостоятельно, можно выгодно объединить их. Они не только зачастую ведут к одному и тому же общему типу позиций, но также часто переходят друг в друга.

В этой книге мы постараемся собрать их в единую схему. Наша цель — не только дать вам всю информацию, необходимую для того, чтобы разыгрывать все четыре разветвления, упомянутые выше, но также дополнить их несколькими вариантами, что превратит лондонскую систему в практически полный дебютный репертуар для белых. Кроме того, мы предполагаем, что вы поменяете порядок ходов, чтобы сделать лондонскую систему настолько универсальной, насколько это возможно, и рекомендуем для этого играть 2 ♕f4 вместо 2 ♖f3.

Почему именно лондонская система?

Давайте говорить начистоту — лондонская система не является попыткой извлечь «максимальное преимущество» из лишнего темпа белых. Вы обнаружите, что некоторые главные варианты ведут к оценке «равная позиция» или «неясно». Но, хотя это могут быть не те оценки, на которые вы рассчитываете, эти варианты в любом случае не так плохи — «равные позиции» редко бывают скучными, и у опытного любителя лондонской системы возникнет чувство чего-то знакомого ему. Точно так же «неясные» положения на доске могут показаться еще более неясными вашему противнику.

Идеалистический подход шахматиста-профессионала, улучшающего свои результаты изучением как можно большего количества типичных позиций, нереален для большинства любителей. Вам следует применить альтернативную стратегию и изучить те позиции, к которым вы, вероятнее всего, придете, а также попытаться увеличить шансы на такой исход событий. И в этом суть того, чтобы разыгрывать лондонскую систему. Неважно, насколько сильно вы играете — мы готовы побиться об заклад, что ваш рейтинг Эло вырастет на несколько сотен пунктов, если в каждой партии вы будете получать позиции со знакомыми вам пешечной структурой и расположением фигур, а долговременные планы и типичные тактические мотивы станут вашей второй натурой.

В то время как понятие «системного подхода» не следует понимать слишком буквально, нельзя отрицать, что у стабилизирующего эффекта «лондонского» пешечного центра (с3-d4-e3) есть некоторые практические преимущества. Он внушает уверенность в том, что вам покажутся знакомыми многие миттельшпильные позиции. А знакомство с пешечной структурой окажет огромную помощь не только в середине игры, но даже и в эндшпиле. Стабильное центральное построение также в какой-то степени понижает уровень требуемой тактической бдительности. Конечно, если вы считаете себя способным тактиком, для вас это не положительная особенность дебюта. Тем не менее, если предположить, что вы понимаете позицию лучше оппонента, несомненный перевес даст то, что он не сможет опровергнуть вашу прекрасную позиционную оценку каким-нибудь ловким тактическим ударом!

Однако главное преимущество разыгрывания спокойного начала – это то, что оно оставляет вам больше времени для изучения шахмат. Не будучи вынужденным тратить часы на запоминание последней дюжины или даже большего количества утомительных вариантов, вы сможете уделить время тактическим упражнениям или штудированию ладейных эндшпилей и партий ваших любимых игроков с комментариями к ним. И, в конце концов, именно понимание миттельшпиля и навыки в эндшпиле решают участь большинства партий!

Когда играть лондонскую систему?

Лондонская система достаточно гибка для того, чтобы применять ее в условиях большинства соревнований. Однако в наши дни почти каждый оппонент может быть предположительно подготовлен при помощи «ChessBase» и компьютерного анализа, так что едва ли вы сможете обойтись одним дебютом даже за белых. И здесь есть ситуации, в которых выбор лондонской системы особенно хорош.

Во-первых, лондонская система как нельзя лучше подходит для турниров с плотным графиком, которые проводятся на выходных, так как ее можно играть, уделив подготовке сравнительно мало времени и позволив себе поесть, поспать и расслабиться между партиями. Невозможно переоценить возможность сыграть «на свежую голову», а риск того, что противник найдет «дыру» в вашем репертуаре в течение коротких интервалов времени между турами, почти несущественен. Если он только уже не знает лондонскую систему, то вряд ли успеет

познакомиться даже с базовыми принципами ее стратегии. Конечно, он может найти партию, в которой у какого-либо вашего противника была хорошая позиция после дебюта, и попытаться играть по ней. Но, даже если вы не обладаете достаточной самодисциплиной для того, чтобы анализировать свои партии и исправлять ошибки в дебютах (а мы настоятельно советуем вам это делать), вы должны интуитивно уметь варьировать свою игру. И одной из сильных сторон лондонской системы является то, что при небольшой перестановке ходов вы мало рискуете.

Во-вторых, лондонская система — это превосходное оружие против напичканных книжной теорией юных талантов, которые потратили больше времени на изучение любимой «сицилианки», чем на классику и ладейные окончания. Если заставить их играть вне рамок подготовленных вариантов, они наверняка прибегнут к основным принципам развития, поставив опорный пункт в центре и рокировав в короткую сторону. И как вы увидите, это может привести к дебютной катастрофе.

В-третьих, лондонская система может быть хорошим выбором против сильного, но неопытного мастера, который вынужден играть на выигрыш, чтобы иметь возможность побороться за приз. Молодые мастера, как правило, хорошо подготовлены и прекрасно считают, и обе эти способности будут в какой-то степени нейтрализованы в спокойном русле лондонской системы. С другой стороны, порой такие игроки меньше уверены в том, что смогут выиграть спокойные позиции или равные эндшпили. И подчас, желая получить острую позицию, где можно победить более слабого соперника, они будут излишне рисковать или просто дадут неправильную оценку позиции, позволив вам использовать слабости в их положении.

И, наконец, лондонская система — отличное дополнительное оружие для игроков, которые обычно полагаются на всестороннюю подготовку в острых вариантах. Если во время турнира вы внезапно обнаружите, что ваше главное дебютное оружие нуждается в «починке», и не сможете привести его в порядок между турами, то идеальным временным решением станет выбор лондонской системы.

Где начинать?

Это довольно объемная книга. Частично причина в том, что она, по сути, объединяет в себе сразу две книги. Отдел с поучительными

партиями в основном рассчитан на тех, кто только начал играть лондонскую систему, и хочет познакомиться с идеями белых. После того, как вы закончите большую часть раздела, вы сможете уверенно разыгрывать лондонскую систему. Даже если вы не знаете все тонкости, вы должны иметь четкое представление о том, где полагается стоять вашим фигурам и что делать после завершения развития.

Аналитический раздел — это более детальная сфера действия для опытного любителя лондонской системы, но менее искушенные читатели также могут заглядывать туда в поисках дальнейших подробностей. Мы допустили частичные совпадения в обоих разделах, но поверьте — они в целом хорошо дополняют друг друга.

Часть первая:

Поучительные партии

На самом деле, 1 d2-d4 с последующим ♔c1-f4 и ♗g1-f3 не всегда ведет к типичным «лондонским» позициям. Однако если белые укрепят свой центр ходами e3 и e3, позиция уже будет иметь много общего с лондонской системой. В этой главе вы найдете несколько партий с типичными стратегическими мотивами из данного класса позиций. Кроме того, мы посмотрим на некоторые другие построения с ранним ♔f4. Что касается менее типичных положений, то мы приводим краткое стратегическое ознакомление с ними в соответствующих аналитических разделах.

Ваш подход к поучительным партиям в действительности зависит от вашей игровой силы и предыдущего опыта в области лондонской системы. Тем не менее, мы рекомендуем проигрывать каждую партию, по крайней мере, два раза — первый раз для того, чтобы понять, что происходит, в основном читая примечания; затем, по меньшей мере, еще раз, подвергая более тщательному рассмотрению дебютные тонкости или тактические варианты, которые вас интересуют.

Критично настроенный читатель задумается над тем, на самом ли деле счет 30-0 в пользу белых объективно отражает силу лондонской системы. Не следовало бы включить в книгу также несколько поучительных поражений?

Мы всерьез рассматривали такое решение, но пришли к выводу, что в шахматах и так много способов сыграть плохо. Итак, несмотря на то, что можно научиться шахматам путем проб и ошибок, разумнее показать, как надо выигрывать. И мы надеемся на то, что изучающий проявит больше вдохновения, нежели «голового» оптимизма!

Дебюты, начинающиеся ходом ферзевой пешки

Для начала посмотрим партии с ранним ♖f8-e7, затем с ранним ♖f8-d6, и, наконец, партии, где развитие слона откладывается.

Давайте для начала изучим базовую стратегию белых. Найти типичную для лондонской системы партию, сыгранную двумя игроками высшего уровня, трудно. Сильный гроссмейстер, играя черными, всегда осведомлен о непосредственных атакующих идеях белых, а если он вдруг обнаружит, что его переиграли в дебюте, он сделает все, чтобы избежать своей участи — даже если это приведет к отдаче материала или серьезному ослаблению пешечной структуры.

Так что представим лондонскую систему партией, сыгранной на любительском уровне. Черными играет молодой норвежец — шахматист многообещающий, но явно неискушенный в борьбе против лондонской системы.

ПАРТИЯ 1

СВ. ЙЕНСЕН – В. КРИСТИАНСЕН

Чемпионат Норвегии, Трондхейм 2004

1 d4 d5

Лондонскую систему можно разыгрывать против практически любого построения черных, но эффективнее всего применять ее в случае этого классического ответа. Диагональ h2-b8 предоставит слону f4 отличные шансы на активную деятельность.

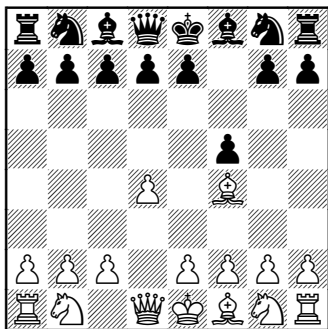
2 ♖f4

Мы рекомендуем именно такой порядок ходов, хотя ход 2 ♘f3 эластичнее и в меньшей степени раскрывает намерения белых. Обычно такое определение характеризует лучший ход, однако для опытного любителя лондонской системы неприятным будет

немедленное 2...c5, так как в варианте 3 ♖f4?! cxd4 4 ♘xd4?! ♘d7 позиция, возможно, лучше уже у черных. В аналитических разделах мы подвергнем достоинства обоих ходов более подробному рассмотрению.

2... ♘f6 3 e3 e6

Мы рассмотрим много партий с ходами 3...c5 4 e3, которые в целом ведут к тем же позициям. Также мы вернемся к «оптимистичному» 3...♖f5, а пока лишь отметим, что это продолжение не обещает черным легкой жизни, так как после 4 c4! с последующим ♖b3 белые смогут атаковать незащищенную пешку b7.

13D: Ленинградский вариант*(1 d4)***1...f5 2 ♖ f4 (Д)**

Несмотря на то, что ваш репертуар станет несколько непоследовательным, если вы не сможете в ответ на 1...e6 возразить путем 2 ♖ f4 или 2 ♖ f3, рациональной необходимости в том, чтобы играть лондонскую систему против голландской защиты, нет. Однако это облегчит вам работу, ибо продолжения 2...e6 и 2...♖f6 3 e3 e6 переводят игру в «Схемы 13В и 13С». Под большим вопросом остается то, смогут ли белые получить какой-то перевес, играя против ленинградского варианта или системы Ильина-Женевского. Мы рискнули предоставить довольно ограниченную трактовку дебюта и не можем гарантировать вам перевес, но вполне возможно, что вам удастся затеять удачную атаку. И даже если наша трактовка окажется теоретически ненадеж-

ной, вам не понадобится менять весь ваш репертуар.

2...♖f6

Хотя по теории это затрудняет черным возможность провести e7-e5, не играя так, нам кажется, что нет особых причин откладывать этот гибкий ход. После 2...d6 3 ♖f3 (3 e3 g6 4 h4 h6 5 ♖c4 ♖f6 6 ♖f3 – 2...♖f6 3 e3 g6 4 h4 h6 5 ♖f3 d6 6 ♖c4) 3...g6 4 e3 ♖g7 5 ♖c4 черным в любом случае вскоре придется играть ♖g8-f6:

a) 5...c6 6 a4 ♖f6 7 c3 ♖d5 8 ♖b3 e6 9 ♖xd5 cxd5 10 ♖a3 ♖c6 11 ♖b5 ♖f8 12 ♖a3 e5 13 ♖g5 ♖d7 14 ♖f6± Гайдес – Йедлин, командный чемпионат Франции 1989.

b) 5...e6 6 h4 ♖f6 7 ♖c3 ♖e7 8 ♖e2 ♖c6 9 0-0-0 ♖d7 10 a3 0-0-0± Миладинович – Охоа, Лас Пальмас 1994.

3 e3!

Таким образом, марш пешки «h» получит еще большую поддержку, если черные проявят беззаботность.

3...d6!

Возможно неточно 3...g6 из-за 4 h4!. Затем следует:

a) 4...♖g7 5 h5, и далее:

a1) 5...♖xh5 6 ♖xh5 gxh5 7 ♖xh5+ ♖f8 8 ♖xf5+ ♖g8 (8...♖f6 9 ♖h6+ ♖f7 10 e4 d5 11 ♖h5+ ♖g8 12 ♖f3 ♖g7 13 ♖g5 ♖f8 14 ♖xg7 ♖xg7 15 ♖xd5+ e6 16 ♖d8+ ♖f8 17 ♖xc7+-) 9 ♖c3 e6 10 ♖h5 d6 11 ♖f3 ♖d7 12 ♖c4± ♖c6 13 d5 ♖e8 14 ♖g4 ♖a5 15 ♖g5 h5 16 ♖g3

♘xc4? 17 ♙xd8 ♚xd8 18 ♜h4 ♘xb2
19 ♜xd8 ♙xc3+ 20 ♔f1 1-0 Шлин-
двейн – Шоэнфельд, Бинз 1994.

a2) 5...d6 6 h6 ♙f8 7 c4 e6 8 ♘c3
♙e7 9 ♜c2 0-0 10 0-0-0 ♜e8 11
♘f3 ♘g4 12 ♙g3 a6 13 e4± А. Ра-
бинович – Гнидюк, чемпионат
Европы среди юниоров до 18 лет,
Римавска Собота 1996.

b) 4...c5 5 h5 ♚g8 6 hxg6 hxg6 7
♘d2 ♘c6 8 ♘gf3 d5 9 c3 cxd4 10
cxd4 ♜a5 11 a3 ♙d7 12 ♙e2 ♚c8
(- Витковски – Грабарчик, Люб-
нице 1995) 13 b4 ♜b6 14 ♚c1±.

c) 4...h6 (намереваясь на h5
ответить ...g5) 5 ♘f3 d6 6 ♙c4!? e6
7 ♘c3, и теперь:

c1) 7...♙g7 8 ♜e2 ♜e7 9 e4 fxe4
10 ♘he4 ♘h5 11 ♙h2 ♘c6 (Мат-
веева – Лагвилава, женский тур-
нир, Варшава 2001) 12 g4 ♘f6 13
♘xf6+ ♜xf6 14 0-0-0±.

c2) 7...♜e7 8 ♜e2 ♘c6 9 0-0-0
a6, а затем:

c21) 10 d5 ♘a5 11 dxe6 ♘xc4 12
♜xc4 ♙хе6 13 ♜a4+ ♙d7 14 ♜b3
0-0-0, и позиция приблизительно-
но равна.

c22) 10 e4 рискованно, так
как черные могут выиграть фи-
гуру путем 10...fxe4 11 ♘he4 d5,
но у белых немалая компенсация
за нее после 12 ♘xf6+ ♜xf6 13
♙xc7 dxc4 14 ♜xc4 ♙d7 15 ♜b3.
В партии Лемперт – Контич, ко-
мандный чемпионат Югославии,
Врнячка Баня 1996, черные пред-
почли 10...b5 11 ♙d3 b4 12 ♘a4 e5
13 dxe5 dxe5 14 ♙e3 fxe4 15 ♙хе4

♘хе4 16 ♜c4 ♜f6 17 ♜хе4 ♙f5 с
неясными осложнениями.

4 ♘f3

Есть и другие многообещаю-
щие варианты, но этот наиболее
эластичен.

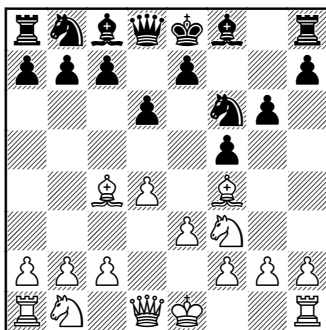
4...g6

Теперь шествие пешки «h» ме-
нее опасно, так что черные могут
позволить себе ослабление коро-
левского фланга.

a) Гибкий ход 4...c6 приводит к
чрезвычайно неясным позициям.
Например, 5 ♘bd2 g6 6 ♙c4 ♙g7 7
h3 ♘a6 8 ♙b3 ♘c7 9 ♜e2 a5 10 a3 a4
11 ♙a2 ♙e6 12 c4 0-0 13 ♙h2 ♘h8
14 0-0 ♜d7 15 ♚fe1 ♚ae8 16 ♜d1 b5
(Петрович – Никач, Никсич 1996).

b) Слишком претенциозно вы-
глядит 4...h6, но это продолжение
трудно опровергнуть: 5 h3 g5 6 ♙h2
♙g7 7 ♙e2 e6 8 c4 ♜e7 9 ♘c3 0-0 10
0-0, и позиция неясна в партии С.
Ковачевич – Авшалумов, Париж
1992. Стоило попробовать 5 h4!?,
особенно если вы считаете, что на
3...g6 4 h4 не следует играть 4...h6.

5 ♙c4 (Д)



5...e6 6 h3

Белые не должны опасаться ...h5, так как можно сыграть 6 c3 с дальнейшим 6...g7 (6...h5 7 0-0 g7 8 b3 xf4 9 exf4 d5 10 d3 0-0 11 e1±) 7 b3 d5 8 d3 0-0 9 0-0 c6 10 c4±.

6...c6

Ход 6...e7 является попыткой форсировать ...e5: 7 c3 c6 8 a3 bd7 9 a2 h6 10 e2 e5 11 dxe5 dxe5 12 h2 g7 13 0-0-0 h7 (13...e4 14 h4 d5 15 xd5

xh4 16 d6 xc3 17 bxc3 f8 18 c4 e7 19 hd1±) 14 d2 f6 15 hd1± Василевич – Заркович, командный чемпионат Югославии, Златибор 1989.

7 g4!?

Неплохо и 7 c3, планируя e2 и 0-0-0.

7...e7 8 gxf5 gxf5 9 c3 d8

Здесь мы бы хотели видеть скорее естественное 10 e2, нежели 10 e2, как было в партии Сертич – Петкович, Тиват Опен 1995.

ВЫВОД:

Продвижение пешек королевского фланга в определенной степени заманчиво. Черные должны позаботиться о том, чтобы выстоять в течение первых 20-ти ходов, но не ожидайте, что вы сумеете при помощи одной только грубой силы вырвать победу в голландской защите!

14 Отклонения от основных продолжений на ранней стадии

Прежде всего, мы хотели показать вам, что ход 2 f4 одинаково силен в случае 1...d5, 1...f6 и 1...e6. Мы также рады отметить, что вариант 1...f5 2 f4, по меньшей мере, обеспечивает белым отличные практические шансы.

Теперь же кратко рассмотрим кое-какие альтернативные варианты. Однако просим вас учесть, что, если вы желаете посвятить некоторое время подготовке, против большинства из них ходы 2 e4 или 2 c4 дадут вам очень хорошую позицию.

СХЕМА ГЛАВЫ

1 d4

14А: Варианты с ...b5**14В: Варианты с ...c6****14С: 1...d6 и другие ходы**

14А: Польская защита*(1 d4)***1...♞f6**

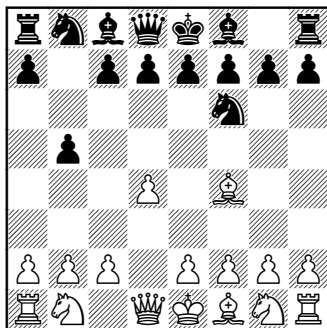
Есть и альтернативный порядок ходов:

а) К основным разветвлениям польской защиты ведет 1...b5. Хорошей попыткой побороться за перевес является вариант 2 ♞f3 ♙b7 3 ♙f4. Например, 3...g6 4 ♞bd2 ♞f6 5 e3 a6 6 h3 ♙g7 7 a4± (7 c3 0-0 8 ♚c2 d6 9 ♙e2 ♞bd7 10 0-0= Мросс – Рихтер, Мюнхен 1941).

б) Также возможно 1...e6 2 ♙f4 b5, и у белых небольшой позиционный перевес после 3 e3 ♙b7 4 ♞f3 a6 5 ♞bd2 f5 6 a4 b4 7 c4 ♞f6 8 ♞b3 ♙e7 9 ♞a5 ♙e4 10 ♞d2 (Ортега – Росси, Верона 1998).

2 ♙f4

К той же позиции ведет 2 ♞f3 b5 3 ♙f4.

2...b5 (Д)

Хотя этот ход не особенно популярен (и, возможно, не очень хорош), он абсолютно логичен.

Раз белые не захватывают центр посредством 2 c4, черные стараются воспрепятствовать и дальнейшему продвижению пешки с. Тем не менее, ход пешкой **b** может быть преждевременным и привести к потере контроля над тем самым полем, на захват которого претендуют черные.

3 ♞f3

К перестановке ходов, скорее всего, ведет 3 e3 ♙b7.

3...♙b7

Очевидно, что это лучшее поле для слона, и другие ходы обычно приводят рано или поздно к перестановке ходов (на повестке дня вопрос о том, что черным делать с пешкой **d**): 3...e6 4 e3 a6 (4...c5 5 ♞bd2 a6 6 a4 cxd4 7 exd4 bxa4 8 ♚xa4 ♙e7 9 ♞c4 0-0 10 ♙d3 ♞c6 11 c3± Ортега – Сибилио, Рим 1991) 5 h3 ♙b7 6 ♙d3 d6 7 0-0 ♞bd7 8 ♞bd2 c5 9 c3 ♙e7 10 a4 ♚b6 11 axb5 axb5 12 ♚xa8+ ♙xa8 13 ♚e2 c4= Сейраван – Спасский, США 1990.

4 e3 a6

Альтернативы редко применяются:

а) Тактически приемлемо 4...c5, так как после 5 ♙xb5 ♚a5+ 6 ♞c3 ♞d5 позиция совершенно неясная. Однако, по-видимому, для перевеса достаточно сыграть 5 c3. Далее в партии Висскирхен – Воглер, 2-я Бундеслига 1996/7, последовало 5... ♚b6 6 ♞bd2 ♞h5 7 ♙g3 ♞xg3 8

hxc3 e6 9 ♔d3 h6 10 g4 d6 11 ♚e2
a6 12 g5±.

b) 4...b4 5 a3 a5 6 axb4 axb4 7
♚xa8 ♔xa8 8 ♘bd2 e6 9 ♔d3 ♔e7
10 ♚a1 ♔xf3 11 ♘xf3 ♘h5 12 ♔g3
f5 13 ♚a5 ♘xc3 14 hxc3 ♘c6 15
♚a2± Эк – Хехт, Эксьо 1973.

5 ♘bd2 e6

5...♘h5 6 ♔g5 h6 7 ♔h4 g5 8
♘e5 ♘f6 9 ♔g3 d6 10 ♘d3±.

6 ♔d3 c5

Черные также играли:

a) 6...♔e7 7 e4 d6 8 c3 ♘bd7 9
0-0 0-0 10 ♚e2 e5 11 dxc5 ♘h5 12
♔e3 dxc5 13 a4 bxa4 14 ♚xa4 ♘f4
15 ♔xf4 exf4 16 ♘b3 ♚b8 17 ♘a5±
Х. Даниельсен – Э. Педерсен,
Дания 1988.

b) 6...h6!? с угрозой ♘f6-h5.
После 7 h3?! черным удалось
продемонстрировать свой основ-
ной замысел в партии Равизекхар
– Басман, чемпионат Великоб-
ритании, Брайтон 1984: 7...c5 8 c3
♘c6 9 0-0 g5! 10 ♔h2 g4 с вполне
перспективной атакой. Возмо-
жно, сильнее 7 e4 с последующим
7...c5 (7...♘h5?! 8 ♔e3±) 8 c3 ♘c6
9 ♚e2±.

7 c3 ♘c6

Вариант 7...h6!? 8 e4 не слиш-
ком отличается от 6...h6.

8 0-0 d6 9 e4 e5 10 ♔e3 ♔e7

11 h3 0-0 12 d5 ♘b8 13 a4± Орте-
га – Томеску, Падова 1998. Смот-
рите поучительную партию 30.

ВЫВОД:

Если верно то, что польскую защиту невозможно опровергнуть, то вряд ли лондонская система нанесет «финальный удар». С другой стороны, польская защита не подвергает сомнению логическое развитие лондонской системы, и у белых должен быть, по крайней мере, приятный позиционный перевес.

14В: Гибриды индийской и славянской защит

(1 d4)

1...♘f6

Вероятно, еще сложнее воз-
разить на 1...c6, поскольку не-
удовлетворительно 2 ♔f4?! ♚b6,
когда нельзя сыграть ♚c1. Тем не
менее, продолжение 2 ♘f3 ♘f6
(2...d5 3 ♔f4 – 1...d5 2 ♔f4 c6 3
♘f3) 3 ♔f4 переводит игру в наш

главный вариант. Также следует
упомянуть, что разменный вари-
ант защиты Каро-Канн (2 e4 d5 3
exd5 cxd5) с ходом 4 ♔f4 является
частью нашего репертуара (Схе-
мы 1D и 1E).

2 ♔f4 c6 (Д)

Мы видели вариант 1 d4 ♘f6 2
c4 c6!? под названием «что-то вро-
де индийской защиты», которое
он получил в результате диалога:

«Он играл индийскую защиту?»

«Ну да... что-то вроде нее...»

Возможно, этот вариант следует назвать «что-то вроде двойной индийской защиты», представив себе другой возможный диалог:

«Он играл что-то вроде индийской защиты?»

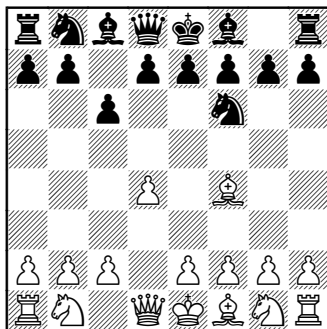
«Ну да... что-то вроде этого.»

Если исключить 2...♘с6, то остаются только несколько экспериментальные с виду альтернативные варианты:

a) 2...♘d5?! 3 ♖g3 e6 (3...f5? 4 e4+-; 3...h5 4 e4 h4 5 ♖xh4 ♜xh4 6 exd5±) 4 e4 ♗f6 5 ♖d3±.

b) 2...♘h5?! 3 ♖g5 h6 4 ♖h4 g5 5 e3 (5 e4 ♗f6 6 e5 gxh4 7 exf6 e6-) 5...♗g7 (5...♗f6 6 ♖g3 ♖g7 {6...♗e4 7 ♖e5±}) 7 ♗d2 d6 8 ♖d3±) 6 ♖g3 ♗f5 7 ♖e5 ♜g8 8 d5 d6 9 ♖c3 ♖g7 10 e4 ♖xc3+ 11 ♗xc3 ♗h4 12 g3 (12 ♜h5 ♗d7 13 ♜xh6 ♗f6-) 12...♗g6 13 ♖g2±.

c) 2...♗c6 3 ♗f3 (3 d5 e5 4 ♖g3 ♗e7 {4...♗b4 5 ♗c3 c6 6 e4 cxd5 7 exd5 ♜a5 8 ♖c4 b5 9 ♖b3 ♖b7 10 ♖xe5 ♗bxd5 11 ♜e2±}) 5 ♗c3 ♗g6=) 3...e6 4 c4 ♖b4+ 5 ♗bd2 d6 6 a3 ♖xd2+ 7 ♜xd2 0-0 8 e3 ♜e8 9 ♖e2 e5 10 ♖g3 e4 11 ♗g1 ♖f5 12 ♖h4 ♜e7 13 ♖d1 a6 14 ♗e2 h6 15 ♗c3± Гулько – «Kasparov's Gambit», Бостон 1993.



3 ♗f3

Заслуживающей внимания идеей является 3 e3 ♜b6 4 b3 (после 4 ♜c1 возможен тот же трюк) 4...g5!?. Далее в партии Питерсма – Хугендоорн, Неймеген 1998, последовало 5 ♖e5 ♖g7 6 h4 gxh4 7 ♜xh4 d6 8 ♖g3 ♖f5 9 ♖d3 ♖g6 10 ♗h3 ♗bd7 11 ♗f4 0-0-0 12 c3 e5-.

3...♜b6

Несколько удивительно то, что тематический ход никогда не испытывали на практике, даже несмотря на то, что позиция после 3 ♗f3 несколько раз повторялась.

Альтернативные версии событий:

a) 3...d5 4 e3 вы найдете в «Схемах 6С-6F».

b) Ход 3...d6 обсуждается в «Схеме 10А».

c) Вполне приемлемо 3...♗h5, но пешкоедством при этом заниматься нельзя: 4 ♖d2 d5 5 c4 e6 6 ♗c3 dxc4 7 e3 b5?! 8 a4 ♜b6 9 axb5 cxb5 10 b3 cxb3 11 ♖xb5+ ♖d7 12 ♜xb3 ♗f6 13 ♗e5 ♖d6? 14 ♗c4 ♜c7 15 ♖xd7+ ♜xd7 16 ♜b7! 0-0

17 ♖xd7 1-0 М. Олбрих – Эрке, Бундеслига 1998/9 (женщины).

4 ♖c1

Вариант 4 b3 d5 5 e3 смотрите в примечании к 5-му ходу белых в «Схеме 6Е».

4...d6

Вариант 4...d5 5 e3 смотрите в «Схеме 6Е».

5 h3 g6 6 e3

Возможно, 6 ♘bd2!? лучше: 6...♙g7 (6...d5) 7 e4 d5 8 e5 ♘e4 9 c3±.

6...♙g7 7 ♘bd2 0-0

8 ♙d3 c5 9 c3 ♘c6 10 0-0 cxd4 11 exd4 ♙e6 12 ♘e4 ♙d5 13 ♖e1 ♖ac8= Глатман – Голдин, Израиль 1996.

ВЫВОД:

Мы полагаем, что обыкновенный вариант «чего-то вроде индийской защиты» является великолепным оружием для универсальных игроков, которые разбираются как в славянской защите, так и в староиндийской. К счастью, таких шахматистов, которые играют приблизительно чуть хуже гроссмейстерского уровня, не так много. В данной версии белым нужно в любом случае остерегаться хода ♗d8-b6, так как черные в этом случае близки к тому, чтобы уравнять игру.

14С: Другие первые ходы

(1 d4)

1...d6

Если единственное ваше оружие белыми – это лондонская система, то на этот ход нелегко найти возражение. Другие варианты:

а) 1...g6 2 ♘f3 ♙g7 3 ♙f4 d6 – 1...d6 2 ♘f3 g6 3 ♙f4 ♙g7.

б) Вы можете прийти к позиции в духе лондонской защиты даже в случае 1...c5, если вы желаете играть 2 c3, допуская при этом размен 2...cxd4, ведущий к довольно бесцветным позициям. Мы рекомендуем 2 d5! с перехо-

дом в позиции типа Бенони, где белым не нужно играть c4. Это должно предоставить им хорошие шансы на длительный перевес.

с) Решающим «анти-лондонским» ходом является 1...e5. К счастью, и в этом случае есть много способов достичь преимущества. Пожалуй, проще всего 2 dxe5 ♘c6 3 ♘f3 ♖e7 4 ♘c3! (очень хорошо и 4 ♙f4 ♖b4+ 5 ♙d2 ♖xb2 6 ♘c3!, но черные могут быть подготовлены к такому ходу событий) 4...♘xe5 5 e4±.

д) Продолжение 1...b6, как и многие другие редкие ходы – ин-

тересная попытка проверить, верны ли белые лондонской системе. Далее может последовать 2 ♘f4 (после 2 ♘f3 е6 3 ♘f4 ♘a6!? возникает много вопросов такого же рода, как и по поводу нижеприведенного 2...♘a6) , и теперь:

d1) Ход 2...♘a6 хотя и не лишен логичности, но, похоже, не испытан на практике, так что предложим следующие несколько ходов, чтобы «открыть дискуссию»: 3 ♘d2 е6 (3...f5 4 е4 ♘xf1 5 ♙xf1 fxe4 6 ♘xe4±) 4 е4 ♘xf1 5 ♘xf1 d5 6 ♘g3±.

d2) Продолжение 2...♘b7 3 е3 е6 4 ♘f3 f5 (ход 4...♘f6 вы можете посмотреть в Схеме 11С) должно перевести игру в классическую голландскую защиту.

е) Возможно, неплохим противоядием против развития в духе лондонской системы является 1...♗с6 с дальнейшим 2 ♘f4 (вариант 2 ♘f3 d5 3 ♘f4 смотрите в Схеме 3А) 2...d6 3 ♘f3, и затем:

e1) 3...g6 4 е3 ♘g7 5 c3 ♘f6 6 h3 0-0 7 ♘e2 ♘e4 8 ♘bd2 ♘xd2 9 ♘xd2 е5 10 ♘h2 ♙g5 11 ♘f3 d5 12 ♘b3 е4 13 ♘f4 ♙e7 14 ♘e2 g5 15 ♘h2 f5= Кривко – Амбрус, Санкт-Петербург 2002.

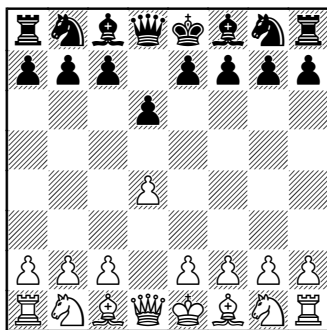
e2) 3...♘f6 4 d5, и далее:

e21) 4...♘b4? 5 е4! е5 6 ♘e3 c6 (6...♘xe4? 7 c3 ♘a6 8 ♙a4+ +-) 7 c3 cxd5 8 cxb4 dxe4 9 ♘fd2 d5 10 ♘g5±.

e22) 4...e5! 5 ♘g5 ♘e7 6 ♘c3 ♘g6 7 е4 c6, и позиция неустой-

чива, но совсем не плоха для черных.

Теперь вернемся к 1...d6 (Д):



2 ♘f3

Побороться за максимальный перевес можно посредством 2 е4!. Творческим путем к расширению вашего репертуара является следующая версия «Атаки 150»: 2...♘f6 3 ♘c3 g6 4 ♘f4!? (в стандартной версии слон ставится на е3). Она также может возникнуть в результате 1...♘f6 2 ♘f4 g6 3 ♘c3!? d6 (3...d5 переводит игру в атаку Барри) 4 е4. Теория этого варианта недостаточно разработана, но результаты белых хороши.

К сожалению, данное продолжение выходит за рамки нашей книги.

2...g6 3 ♘f4?!

Мы не можем от всей души рекомендовать стандартный выход слона в этой позиции, так как черные в состоянии форсировать е7-е5 с атакой на экспонированного слона, при этом не прибегая

к утомительным приготовленияам, которые потребовались бы в староиндийской защите (... $\text{f}d7$, ... $\text{e}8$, и т.д.). 3 $\text{c}3!$? откладывает развитие слона еще на один ход, но, если черные изберут староиндийское построение с 3... $\text{f}6$, белые будут вынуждены разыграть систему с ранним $\text{c}2$ - $\text{c}3$, которую мы вам не рекомендуем. После 3... $\text{g}7$ становится действительно трудно найти разумный ход в духе лондонской системы, если не считать 4 $\text{f}4$, после чего черные вскоре продвинули пешку на $\text{e}5$ с равенством.

3... $\text{g}7$ 4 $\text{e}3$ $\text{d}7$

4... $\text{c}6$ – 1... $\text{c}6$ 2 $\text{f}4$ $\text{d}6$ 3 $\text{f}3$ $\text{g}6$ 4 $\text{e}3$ $\text{g}7$.

4... $\text{f}5$ – 1... $\text{f}5$ 2 $\text{f}4$ $\text{d}6$ 3 $\text{f}3$ $\text{g}6$ 4 $\text{e}3$ $\text{g}7$.

5 $\text{h}3!$ $\text{e}5$ 6 $\text{h}2$ $\text{h}6$

Неплохо и большинство альтернативных вариантов:

а) 6... $\text{f}5$ 7 $\text{e}2$ $\text{e}7$ – 6... $\text{e}7$ 7 $\text{e}2$ $\text{f}5$.

б) 6... $\text{e}4$ 7 $\text{f}d2$ $\text{f}5$ 8 $\text{c}4$ $\text{g}f6$ 9 $\text{c}3$ 0-0 10 $\text{b}4$ $\text{e}7$ 11 $\text{c}5$ $\text{d}5$ 12 $\text{b}3\pm$ Сапис – Прибыл, Марианске Лазне 1989.

с) 6... $\text{e}7$ 7 $\text{e}2$ 0-0 8 0-0 $\text{b}6$ 9 $\text{c}3$ $\text{b}7$ 10 $\text{a}4$ $\text{a}6=$ Э. Педерсен – Соколовс, Морсо 2002.

д) 6... $\text{e}7$ 7 $\text{e}2$, и далее:

д1) 7... $\text{f}5$ 8 $\text{c}4$ (у черных, скорее всего, уже лучше после 8 0-0 $\text{g}f6$ 9 $\text{c}4$ 0-0 10 $\text{c}3$ $\text{e}4$ 11 $\text{d}5$ $\text{d}8$ 12 $\text{c}1$ $\text{c}6$ 13 $\text{c}3$ $\text{xc}3$ 14 $\text{xc}3$ $\text{f}4$ 15 $\text{dxe}5$ $\text{dxe}5$ 16 $\text{exf}4$ $\text{exf}4$ в партии

С. Леджер – Тиллер, Британская Лига (Шахматная Лига Четырех Наций) 2000/1) 8... $\text{h}6$ 9 $\text{c}3$ $\text{c}6$ 10 0-0 0-0 11 $\text{c}1$ $\text{h}8$ 12 $\text{b}4$ $\text{f}7$ 13 $\text{b}5$ $\text{g}5$ 14 $\text{e}1$ $\text{f}6$ с исключительно неясной позицией (Сапис – Красенков, Крыница 1997).

д2) 7... $\text{g}f6$ 8 0-0 0-0 9 $\text{c}4!$, и теперь:

д21) 9... $\text{b}6$ 10 $\text{c}3$ $\text{b}7$. Солтис считает, что белые стоят хорошо после 11 $\text{c}1$ или 11 $\text{b}4$.

д22) 9... $\text{e}4$, и далее:

д221) 10 $\text{c}2$ $\text{f}5$ 11 $\text{e}1$ $\text{b}6$ 12 $\text{a}4$ $\text{a}5=$ Кожул – Цвитан, Нови Сад 1985.

д222) Солтис предлагает 10 $\text{a}3$ $\text{e}8$ 11 $\text{c}5$ $\text{dxc}5$ 12 $\text{dxe}5$ без оценки позиции, но мы не видим никакой компенсации после 12... $\text{xe}5$, и приходим к выводу, что он, должно быть, имел в виду продолжение 12 $\text{b}5$ $\text{b}6$, когда ходы 13 $\text{c}2!$? и 13 $\text{dxe}5$ очень хороши для белых.

7 $\text{c}3$ 0-0

Или 7... $\text{f}5$ 8 $\text{dxe}5$ $\text{dxe}5$ 9 $\text{d}5$ 0-0 10 $\text{d}1$ $\text{c}6$ 11 $\text{d}2$ $\text{e}7$ 12 $\text{g}4$ $\text{h}4$ 13 $\text{hxh}4$ $\text{hxh}4$ 14 $\text{g}3$ $\text{e}7$ 15 $\text{d}6$ $\text{xd}6$ 16 $\text{xd}6$ $\text{b}6=$ Глинке – Серес, Балатонберени 1997.

8 $\text{d}2$ $\text{c}6$ 9 $\text{e}2$ $\text{f}5$

Позиция неустойчивая. Примерный вариант: 10 0-0-0 $\text{e}4$ 11 $\text{g}1$ $\text{d}5$ 12 $\text{d}6$ $\text{f}7$ 13 $\text{h}4$ $\text{b}5$ 14 $\text{h}3$ $\text{hxh}4$ 15 $\text{f}4$ $\text{d}8$ 16 $\text{g}5$ $\text{f}6$ 17 $\text{f}3$, и ситуация сложная, но у белых шансы чуть лучше (Глинке – Мовсисян, Дудвайл 1996).

ВЫВОД:

Вам следует играть лондонскую систему против 1...d6 и 1...g6 только в том случае, когда вы больше озабочены тем, чтобы получить позицию со знакомыми очертаниями, нежели тем, чтобы приобрести дебютный перевес.
